

Обједињени извештај о
раду Центра за
породични смештај и
усвојење у АП
Војводини за 2023.
годину



**ПОКРАЈИНСКИ ЗАВОД
ЗА СОЦИЈАЛНУ ЗАШТИТУ**

САДРЖАЈ

СКРАЋЕНИЦЕ	2
1. УВОД	3
2. ОПШТИ ПОДАЦИ О ЦЕНТРИМА ЗА ПОРОДИЧНИ СМЕШТАЈ И УСВОЈЕЊЕ У 2021.	4
2.1 <u>Доступност услуга центара за породични смештај и усвојење на територији АП Војводине</u>	4
2.2 <u>Запослени радници у центрима за породични смештај и усвојење</u>	4
3. ХРАНИТЕЉСКЕ ПОРОДИЦЕ КАО ПРУЖАОЦИ УСЛУГЕ ПОРОДИЧНОГ СМЕШТАЈА	5
3.1. <u>Број хранитељских породица у надлежности ЦПСУ</u>	5
3.2. <u>Структура хранитељских породица</u>	5
3.3. <u>Сродничке хранитељске и хранитељске породице</u>	5
3.4. <u>Хранитељске породице које брину о деци са развојним или здравственим сметњама</u>	6
3.5. <u>Регрутовање нових хранитељских породица</u>	6
4. КОРИСНИЦИ ПОРОДИЧНОГ СМЕШТАЈА	6
4.1. <u>Број, старосна и полна структура деце и младих на породичном смештају</u>	6
4.2. <u>Деца и млади корисници породичног смештаја примљени током 2021. године</u>	7
4.3. <u>Деца и млади према пребивалишту пре смештаја, разлозима смештаја и средини из које долазе</u>	7
4.4 <u>Старатељска заштита корисника породичног смештаја</u>	8
4.5 <u>Корисници према сметњама у развоју</u>	9
4.6. <u>Дужина боравка деце и младих у хранитељским породицама</u>	10
4.7. <u>Образовање деце и младих на породичном смештају</u>	10
4.8. <u>Одржавање контаката са сродницима</u>	11
4.9. <u>Прекид породичног смештаја корисника</u>	12
5. ПОСТУПЦИ ЗАШТИТЕ ПРАВА КОРИСНИКА	14
6. СТРУЧНИ РАД И ИЗВЕШТАВАЊЕ	14
6.1. <u>Кућне посете хранитељским породицама</u>	14
6.2. <u>Планирање подршке деци и хранитељским породицама и извештавање</u>	14
6.3. <u>Обука кандидата за хранитељство и обуке активних хранитељских породица</u>	15
7. ЗАКЉУЧНА РАЗМАТРАЊА	17

СКРАЋЕНИЦЕ

ЦПСУ - Центар за породични смештај и усвојење

Уредба- Уредба о мрежи установа социјалне заштите

ЦСР- Центар за социјални рад

ХП - Хранитељска породица

АПВ – Аутономна Покрајина Војводина

ПЗСЗ – Покрајински завод за социјалну заштиту

1. УВОД

Предмет овог извештаја је приказ рада центара за породични смештај и усвојење на територији АП Војводине за 2023. годину. Извештај је сачињен на основу годишњих извештаја центара за породични смештај и усвојење (статистичких и наративних) које прикупља Покрајински завод за социјалну заштиту и из других доступних извора.

Подаци су прикупљени путем информационог система за прикупљање и обраду података „Аурора“, и у наративу који садржи шира образложења и интерпретацију података, додатна објашњења, потребе и изазове у раду, као и начине превазилажења тешкоћа.

Циљ сачињавања извештаја је информисање надлежних институција, стручне и шире јавности о бројчаном стању и најважнијим кретањима у области породичног смештаја деце и младих на територији АПВ.

Извештај обухвата податке следећих установа:

- 1) Центар за породични смештај и усвојење Нови Сад
- 2) Центар за породични смештај и усвојење Суботица.

Центар за породични смештај и усвојење (у даљем тексту ЦПСУ) је установа у систему социјалне заштите, коју је Влада Аутономне Покрајине Војводине формирала са јасно дефинисаним задацима у области заштите деце без родитељског старања, а чији рад је прописан актуелним Законом о социјалној заштити („Службени гласник РС“, број 24/11), Правилником о хранитељству («Службени гласник РС», бр.36/08 и 66/22) и Уредбом о мрежи установа социјалне заштите («Службени гласник РС», бр. 16/12 и 12/13).

ЦПСУ организује и непосредно врши смештај деце и младих без родитељског старања у друге породице, врши увид у рад и пружа стручну помоћ породици којој је дете или млада особа поверено на збрињавање и васпитање, све док се не обезбеде услови за његов повратак у сопствену породицу, односно до оспособљавања за самосталан живот и рад. Одраслим и старијим особама се породичним смештајем омогућава одржавање или побољшање квалитета живота. Породични смештај (Члан 49. Закона о социјалној заштити) обезбеђује се као: стандардни смештај, смештај уз интензивну и додатну подршку, ургентни смештај, повремени смештај и друге врсте смештаја у другу породицу.

Центрима за породични смештај и усвојење су такође поверени послови: вршења припреме, процене и обуке будућих хранитеља и усвојитеља; пружања подршке хранитељима, односно породицама које пружају услугу породичног смештаја и усвојитељима; извештавања центрима за социјални рад о раду хранитеља и функционисању породица које пружају услугу породичног смештаја и предлагања мера ради отклањања евентуалних пропуста; обављања других послова, у складу са Законом о социјалној заштити, другим законима и на закону заснованим прописима.

Током 2023. године, ЦПСУ нису обављали породични смештај одраслих и старијих. Такође, ЦПСУ нису имали у надлежности подршку свим хранитељским породицама у АПВ, као ни свој деци и младима смештеним у породице. Имајући то у виду, овај извештај је

првенствено извештај о раду ЦПСУ, а не извештај о стању целокупног породичног смештаја у АПВ.

У извештају су анализирани капацитети пружалаца услуге породичног смештаја за децу и младе по питању организације и услова рада, људских ресурса, карактеристика хранитељских породица, карактеристика корисника породичног смештаја, као и обим и резултати стручног рада.

2. ОПШТИ ПОДАЦИ О ЦЕНТРИМА ЗА ПОРОДИЧНИ СМЕШТАЈ И УСВОЈЕЊЕ У 2023.

2.1 Доступност услуга центара за породични смештај и усвојење на територији АП Војводине

Уредба о мрежи установа социјалне заштите предвиђа три установе пружаоца услуге породичног смештаја које би омогућиле доступност ове услуге на целокупној територији АП Војводине: ЦПСУ Нови Сад за територију Јужно-бачког, Сремског и Средње-банатског управног округа; ЦПСУ Суботица за територију Северно - бачког, Западно - бачког, и Северно - банатског управног округа и ЦПСУ Бела Црква за територију Јужно - банатског управног округа.

У АП Војводини основана су два центра за породични смештај и усвојење: ЦПСУ Нови Сад 2014. године и ЦПСУ Суботица 2019. године. Основани ЦПСУ обезбеђују своје услуге само на делу Уредбом планиране територије, и сходно томе пружају подршку само делу од укупног броја хранитељских породица и деце и младих на породичном смештају у АП Војводини.

Број активних хранитељских породица које су на евиденцији ЦПСУ 31.12.2023. године био је 504, односно 37,2% од укупног броја расположивих хранитељских породица на територији АПВ. Број деце на породичном смештају у надлежности ЦПСУ на дан 31.12.2023. године био 834, што представља 43,4% од укупног броја деце и младих на породичном смештају у АП Војводини. Остале хранитељске породице и њихови корисници су у надлежности центара за социјални рад (у даљем тексту ЦСР).

2.2 Запослени радници у центрима за породични смештај и усвојење

Укупан број ангажованих радника (ангажмани по различитим врстама уговора) у 2023. години био је 34. У структури запослених доминирају стручни радници и стручни сарадници са 76,5%.

У полној структури запослених у 2023. години 84% запослених чине жене. У старосној структури запослених доминантна је старосна категорија од 31-39 година.

3. ХРАНИТЕЉСКЕ ПОРОДИЦЕ КАО ПРУЖАОЦИ УСЛУГЕ ПОРОДИЧНОГ СМЕШТАЈА

3.1. Број хранитељских породица у надлежности ЦПСУ

Према евиденцији Центара за породични смештај и усвојење, на дан 31.12.2023. године било је укупно 504 хранитељске породице. Од тога је 482 породице обезбеђивало смештај за децу и младе, а 22 хранитељске породице нису актуелно пружале услугу смештаја за децу и младе.

Током 2023. године, укупно 518 породица је обезбеђивало смештај за децу и младе (активне хранитељске породице у току године).

3.2. Структура хранитељских породица

За 43,2% хранитељских породица место становања је градска средина. Код 91,3% хранитељских породица стан у коме живе је у власништву члана хранитељске породице. Простор намењен детету је код 94,8% хранитеља у потпуности у складу стандардима квалитета које дефинише Правилник о хранитељству. Када су у питању приходи, 71% ХП има приходе на нивоу просечне зараде, а 4,6% изнад просека. Највише хранитеља, 68,3% је са завршеном средњом школом, 15,8% са завршеном основном школом, 13,7% хранитеља са завршеном вишом/високом школом, а 2,1% хранитеља нема завршену основну школу. Од укупног броја хранитељских породица, 87,6% су породице са родитељским искуством.

Највећи удео од 47,9% хранитеља је у старосном добу од 51 до 64 године. У животном добу које се може сматрати најпродуктивнијим, од 31 до 50 година је 26% хранитеља. Свега 1% хранитеља је старости до 30 година. Број хранитеља старијих од 70 година је 7,9%.

У укупном броју хранитељских породица на евиденцији ЦПСУ, 35,7% хранитељских породица има до пет година искуства бављења хранитељством. Удео породица које имају преко 20 година хранитељског искуства износи 0,6%. Удео ХП које имају искуство до годину дана је 6,6%. Овај податак говори о активностима ЦПСУ на плану регрутовања и обука нових хранитељских породица.

3.3. Сродничке хранитељске и хранитељске породице

Сродничке ХП су значајан и специфичан део ресурса хранитељских породица. Нормативни контекст даје предност смештају деце у сродничке породице. У укупном броју активних ХП у 2023. години, удео сродничких ХП износи 23,9%.

Највише је сродничких хранитељских породица у којима о деци и младима брину баба и деда – 50,8%, затим оних у којима су хранитељи ујак, стриц или тетка - 35,5%, док су у 11,3% случајева то били брат или сестра детета.

Табела 1. Сродничке активне хранитељске породице и породице блиских особа код којих су деца и млади на смештају у току године	
Сродство	Број ХП
Баба и деда	63
Ујак, стриц, тетка	44
Брат, сестра	14
Супружник крвног сродника	0
Близуак пријатељ породице детета (кумови...)	1
Остало	2
Укупно	124

3.4. Хранитељске породице које брину о деци са развојним или здравственим сметњама

На евиденцији ЦПСУ је у 2023. години било 164 хранитељске породице које су бринуле о деци и младима са развојним или здравственим сметњама, што представља 31,7% од укупног броја ХП.

3.5. Регрутовање нових хранитељских породица

Број породица које су током 2023. године регрутоване за процес обуке за хранитељство је 44, од којих је 40 успешно завршило обуку и стекло општу подобност за пружање услуге (90,9%).

Број хранитељских породица којима је одлуком органа старатељства током 2023. године престала да важи подобност за бављење хранитељством износи 48. У 2023. години 89,6% укупног броја породица којима је престала да важи подобност су породице које су саме одустале од пружања ове услуге. Удео оних који нису адекватно обављали функцију хранитеља, нису задовољавали стандарде, или су занемарили или злостављали кориснике у 2023. години био је 4,2% тј. две породице.

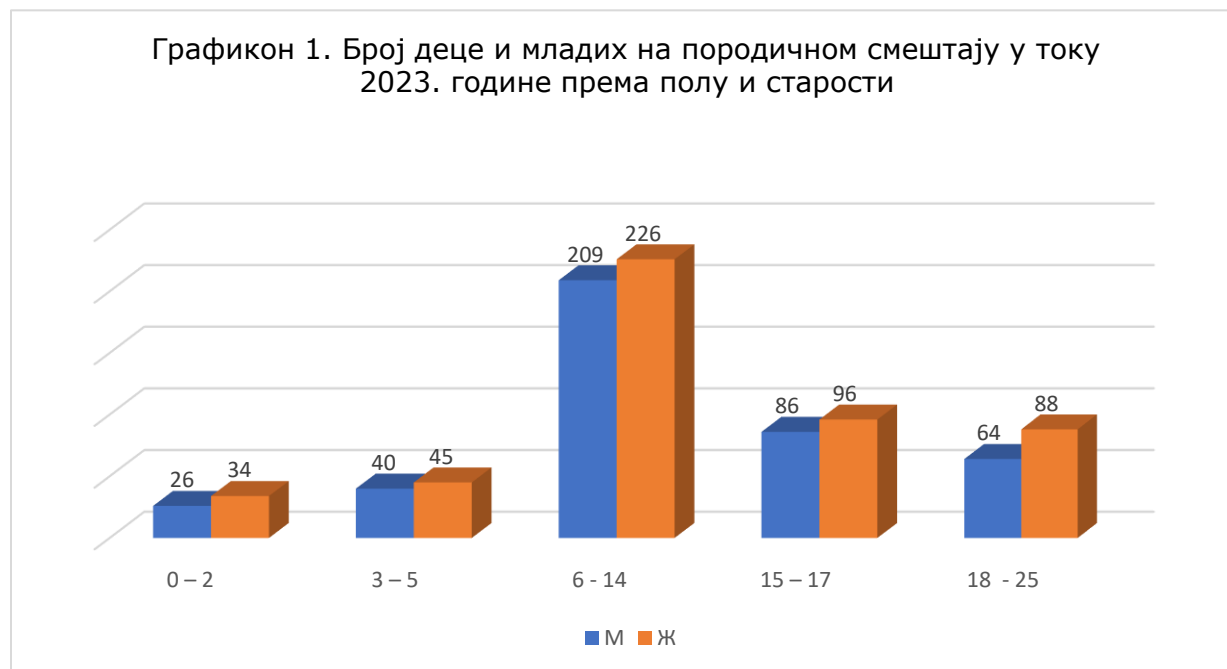
4. КОРИСНИЦИ ПОРОДИЧНОГ СМЕШТАЈА

4.1. Број, старосна и полна структура деце и младих на породичном смештају

Према евиденцији ЦПСУ, током 2023. године у АП Војводини на породичном смештају је било 914 деце и младих (на дан 31.12.2023. их је било 834). У протекле три године, запажа се тренд повећања броја деце и младих који су корисници породичног смештаја: у 2022. години је било 792 деце и младих на породичном смештају, док је у 2021. години било 694.

У односу на укупан број корисника на евиденцији, највећи број је узраста од 6 до 14 година. То је резултат чињенице да ова, основношколска узрастна група, у себи базично садржи и највећи опсег, када је о годинама реч (обухвата 9 година). Број деце узраста 0-5 година је најмањи (Графикон 1).

Према полној структури корисника, у 2023. години је 53,1% корисника женског пола.



4.2. Деца и млади корисници породичног смештаја примљени током 2023. године

На евиденцији ЦПСУ у 2023. години регистровано је 124 корисника породичног смештаја који су примљени током године.

4.3. Деца и млади према пребивалишту пре смештаја, разлозима смештаја и средини из које долазе

У 2023. години, на територији АПВ, као најчешћи разлог за примену породичног смештаја као облика заштите код корисника наводи се неадекватно родитељско старање, са уделом од 71,8%. Пребивалиште корисника пре смештаја је важан податак који даје информацију о доступности услуге. Када су у питању деца и млади који су смештени у току 2023. године, за чак 84,7% деце и младих хранитељска породица је обезбеђена на територији истог округа на коме је дете имало пребивалиште пре доласка на породични смештај. ЦПСУ евидентирају средину из које деца и млади долазе на смештај у ХП. Највећи број деце и младих долази у хранитељске породице из биолошких породица (66,9% од укупног броја нових корисника смештених током године).

Табела 2. Број деце и младих на хранитељству према средини из које су дошла		
Средина	Укупно у току године	Смештени у току године - нови корисници
Биолошка породица	557	83
Сродничка породица	33	5
Усвојитељска породица	0	0
Друга хранитељска породица	171	23
Дом за смештај	22	0
Завод за васпитање деце и младих	1	0
Прихватилиште за ургентну заштиту злостављане деце	1	1
Прихватилиште или Прихватна станица	82	1
Здравствена установа	20	6
Породилиште	24	5
Улица	0	0
Остало	3	0
Укупно	914	124

4.4 Старатељска заштита корисника породичног смештаја

У 2023. години, на територији АПВ, 94.5% деце на породичном смештају је под старатељском заштитом. Када се посматра популација деце на породичном смештају која су под старатељском заштитом на дан 31.12.2023. године, доминира непосредно старатељство са уделом од 65,2%. 8,8% деце има сродника као старатеља. Удео хранитеља постављених за старатеља током 2023. године износи 21%.

Графикон 2. Структура деце и младих на породичном смештају према врсти старатељске заштите



4.5 Корисници према сметњама у развоју

На евиденцији ЦПСУ је било 177 корисника са развојним и здравственим сметњама на крају 2023. године, што представља 21,2% од укупног броја деце на породичном смештају.

Табела 3. Број деце и младих са развојним или здравственим сметњама на смештају у хранитељским породицама према старости, на дан 31.12.2023.						
Врста сметње	0-2	3-5	6-14	15-17	18-25	Укупно
Телесни	1	0	4	0	0	5
Интелектуалне тешкоће	0	1	32	29	15	77
Сензорне тешкоће (слепи, слабовиди, глуви, наглуви, оштећења гласа и говора)	1	0	7	1	1	10
Перзвазивни развојни поремећаји (аутизам, Ретов синдром, Аспергеров синдром и други развојни поремећаји)	0	1	8	10	8	27
Вишеструки (истовремено присуство 2 или више сметњи, тешкоћа, инвалидитета код једне особе)	1	2	17	2	7	29
Озбиљнија органска обољења	0	2	3	0	0	5
Психијатријска болест	0	0	0	0	2	2
Поремећај понашања или тежи емоционални проблеми	0	0	12	5	1	18
Остало	1	0	1	2	0	4
Укупно	4	6	84	49	34	177

У структури развојних и здравствених сметњи код деце и младих на смештају најзаступљеније су интелектуалне тешкоће: у 2023. години било је 43,5% ових корисника. Следе корисници са вишеструким поремећајима са уделом од 16,4% и перзвазивним развојним поремећајима са уделом од 15,3%. Поремећај понашања или тежи емоционални проблем присутан је код 10,2% корисника деце и младих са развојним и здравственим сметњама. Међу децом и младима са развојним и здравственим сметњама 56,5% корисника остварују право на увећану накнаду за издржавање или увећани додатак за туђу негу и помоћ.

4.6. Дужина боравка деце и младих у хранитељским породицама



На територији АП Војводине, удео од 37,7% деце и младих на породичном смештају борави у хранитељској породици краће од 3 године, док удео деце и младих који у хранитељској породици проведу дуже од 10 година износи 20,6%.

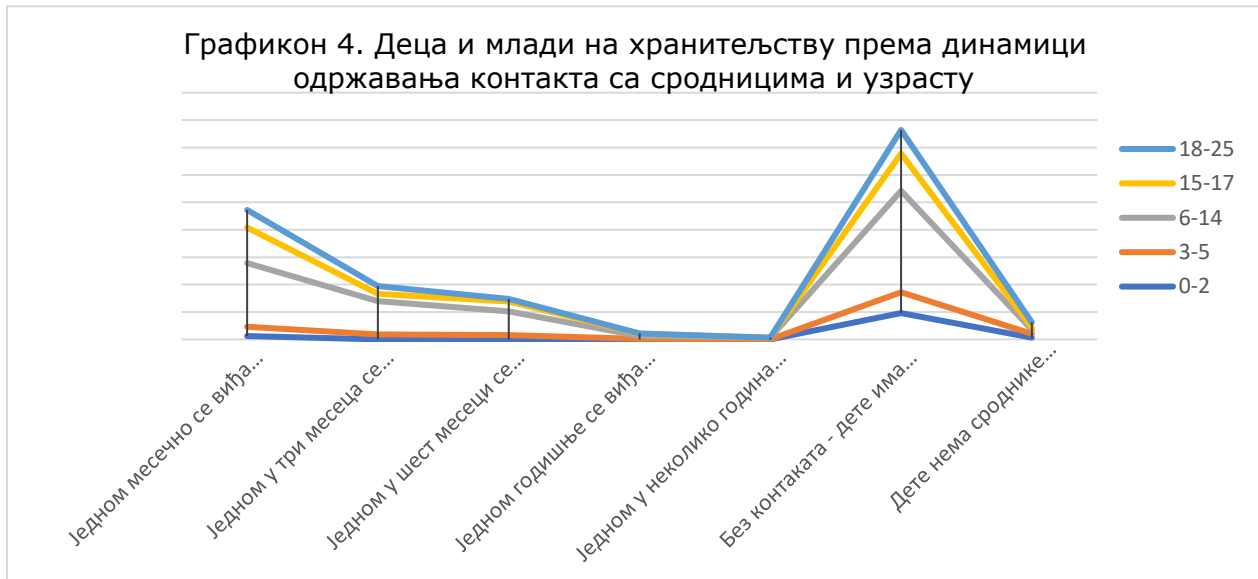
4.7. Образовање деце и младих на породичном смештају

Готово сва деца основношколског и средњешколског узраста укључена су у образовни систем. Од укупног броја деце и младих на породичном смештају у АПВ, 4,9% је оних који студирају, 13,7% похађа средњу школу по редовном програму, док је 4,4% завршило школовање.

Табела 4. Деца и млади према врсти образовне установе коју похађају			
Врста образовне установе	Узраст		Укупно
	Деца	Млади	
Не похађа предшколску установу, а предшколског је узраста	93	0	93
Похађа предшколску установу	74	0	74
Похађа програм припреме за школу у предшколској установи	19	0	19
Не похађа основну школу, а основношколског је узраста	0	0	0
Редовна основна школа	338	0	338
Редовна основна школа са индивидуалним програмом	33	1	34
Специјална основна школа	37	0	37
Редовна средња школа	93	21	114
Редовна средња школа са индивидуалним програмом	9	1	10
Специјална средња школа	33	3	36
Школа за основно образовање одраслих	0	0	0
Студенти - виша и висока школа	0	41	41
Напустили школовање	1	0	1
Завршили школовање	0	37	37
Укупно	730	104	834

4.8. Одржавање контаката са сродницима

Подаци о учесталости контаката са сродницима у 2023. години показују да само 28% деце и младих на породичном смештају има редовне контакте са сродницима једном месечно, а 20% корисника се виђа са сродницима једном у три до шест месеци. Удео корисника који имају сроднике, а немају контакте са њима износи чак 45,8% или 382 корисника у 2023. години, а судских одлука о забрани контаката постоји свега 9. Најнеповољнија ситуација у погледу учесталости контаката деце на породичном смештају је за децу узраста 0-2 године. Наиме, удео деце тог узраста који имају сроднике, али немају контакт са њима износи чак 88,9%, док 11% деце тог узраста имају редовне месечне контакте.



Позитивно је то што су места на којима се најчешће одвијају контакти између деце и сродника у оквиру породице (биолошке, сродничке или хранитељске) - 60,6% случајева.

4.9. Прекид породичног смештаја корисника

У 2023. години смештај је прекинут за 80 корисника. Најчешћи разлог за прекид породичног смештаја деце у 2023. години је престанак потребе за смештајем услед осамостаљивања (50%). У 21,3% случајева разлог прекида смештаја је стварање услова за повратак детета у биолошку/сродничку породицу, док у 15% случајева хранитељска породица није била у могућности да задовољи потребе корисника услед промена у психо-физичком стању корисника.

Табела 5. Деца и млади којима је у току године прекинут смештај у ХП, према разлогу прекида смештаја			
Разлози прекида смештаја	Деца	Млади	Укупно
Престанак потребе за смештајем услед створених услова за повратак у биолошку/сродничку породицу	15	2	17
Престанак потребе за смештајем услед осамостаљивања	0	40	40
Престанак смештаја услед створених услова за усвојење	3	0	3
ХП не може/нема капацитете да задовољи потребе корисника услед промена у психо-физичком стању корисника	8	4	12
ХП не може/нема капацитете да задовољи потребе корисника услед промена у психо-физичком стању хранитеља	3	0	3
Утврђена злоупотреба корисника од стране хранитеља – радна, материјална експлоатација	0	0	0
Утврђено занемаривање, насиље или сумња на насиље над корисником	0	0	0
Утврђено насиље/сумња на насиље које је починио корисник	0	0	0
Хранитељи неадекватно обављали функције/обавезе (незадовољавање функционалних стандарда)	0	0	0
Смештај у ХП не задовољава структуралне стандарде (приступачност, итд.)	0	0	0
Смрт корисника	0	0	0
Смрт хранитеља	3	2	5
Други разлози	0	0	0
Укупно	32	48	80

Подаци о средини у коју су корисници отишли након прекида смештаја потврђују информацију да је највећи број прекида довео до напуштања система социјалне заштите - чак 73,8% корисника се осамосталило или вратило у биолошку или сродничку породицу. У 3,8% случајева до прекида смештаја је дошло због усвојења. Усвојено је само троје деце и то кроз упућивање на домаће усвојење. Пратећи тренд броја прекида смештаја у односу на разлог прекида у протекле 3 године уочава се значајно смањење удела прекида смештаја из разлога упућивања на усвојење: 2021.г. - 22,4%; 2022.г. - 9,2% и 2023.г. - 3,8% и истовремено повећање удела прекида смештаја из разлога осамостаљивања или повратка корисника у биолошку или сродничку породицу: 2021.г. - 61,2%; 2022.г. - 66,3% и 2023.г. - 73,8%.

Табела 6. Деца и млади којима је у току године прекинут смештај у ХП према средини у коју су премештени у току године			
Средина у коју су премештени	Деца	Млади	Укупно
Биолошка породица	11	3	14
Сродничка породица	4	3	7
Усвојитељска породица	3	0	3
Друга хранитељска породица	12	4	16
Установа за смештај корисника СЗ	2	0	2
Завод за васпитање деце и младих	0	0	0
Становање уз подршку	0	0	0
Самосталан живот	0	38	38
Друго	0	0	0
Укупно	32	48	80

5. ПОСТУПЦИ ЗАШТИТЕ ПРАВА КОРИСНИКА

Када је реч о процедурама које су у функцији заштите права корисника, обе установе имају интерни тим за поступање у случају насиља над корисницима. У току 2023. године, на територији АП Војводине, није било пријава насиља које је евидентирао интерни тим.

6. СТРУЧНИ РАД И ИЗВЕШТАВАЊЕ

6.1. Кућне посете хранитељским породицама

Укупан број кућних посета које су у току 2023. године реализовали саветници за хранитељство је 2835.

6.2. Планирање подршке деци и хранитељским породицама и извештавање

У 2023. години укупан број планова за подршку корисницима породичног смештаја је 1460. У структури планова које доносе саветници за хранитељство, или у чијем доношењу учествују, најзаступљенији су планови подршке током одвијања хранитељства са уделом од 92,8% свих планова у 2023. години. ЦПСУ редовно извештавају надлежне центре за социјални рад о деци на хранитељству и о хранитељским породицама. Укупан број извештаја упућених Центру за социјални рад у 2023. години је 1509. У структури извештаја најзаступљенији су извештаји о остваривању заштите корисника на смештају (80,3% свих извештаја у 2023. години).

Табела 7. Израда посебних извештаја у току године	
Врста извештаја	Број извештаја
Извештај о међусобном прилагођавању корисника и породице	89
Извештај о остваривању заштите корисника на смештају	1211
Извештај о општој подобности породице	44
Извештај о поновној процени породице	158
Ванредни извештаји о корисницима и породицама	7
Укупно	1509

Табела 8. Сарадња ЦПСУ са другим установама у циљу подршке хранитељима који пружају услугу смештаја деци и младима према броју састанака у току године	
Установа	Број састанака
ЦПСУ	40
ЦСР	23
Школа	12
Предшколска установа	0
Здравствена установа	0
Остало	0
Укупно	75

6.3. Обука кандидата за хранитељство и обуке активних хранитељских породица

Током 2023. године, центри за породични смештај и усвојење реализовали су основни едукативни програм „Сигурним кораком до хранитељства“ за 76 потенцијалних кандидата за хранитеље, док основни програм обуке за хранитеље „Прајд“ није похађао ниједан кандидат.

У складу са Правилником о хранитељству, ЦПСУ реализују програме обуке хранитеља у складу са потребама сваке породице за развојем током бављења хранитељством. Током 2023. године, ЦПСУ је организовао 14 посебних обука за групе хранитеља који већ поседују подобност за бављење хранитељством, а које је похађало чак 793 хранитеља.

Табела 9. Број хранитељских породица са потврдом о подобности за бављење хранитељством које су похађале едукативне програме	
Назив програма	Број ХП
Злостављање и занемаривање деце - последице Свесно хранитељство	133
Вођење радне свеске хранитеља Брига о деци која су имала искуство трауме	209
Нега новорођенчета	37
Разиграно хранитељство	35
Како рећи "не" мирне савести - границе у васпитању	63
Долазак детета у породицу изазови у периоду прилагођавања	6
Изазови одрастања у дигитално доба	24
Позитивна дисциплина, све смо пробали. Шта сад?	45
Како бринем о себи док бринем о детету?	32
Зашто су чула важна у развоју и васпитању деце?	32
Зашто су чула важна у развоју и васпитању деце? 2	25
Како ублажити негативне ефекте стреса и изгарање у хранитељској улози?	44
Пакет практичних техника за управљање стресом	69
Љутња и бес код деце	39
Укупно	793

7. ЗАКЉУЧНА РАЗМАТРАЊА

Уредба о мрежи установа социјалне заштите предвиђа три установе пружаоца услуге породичног смештаја чиме би се обезбедила доступност ове услуге на целокупној територији Аутономне Покрајине Војводине. До краја 2023. године основано је два (од предвиђених три) Центра за породични смештај и усвојење – у Новом Саду и у Суботици.

Као резултат реформских процеса, протеклих година се смањује број деце у домовима за децу, а расте број деце у хранитељским породицама. Стандарди квалитета у хранитељским породицама су постављени тако да обезбеђују оптималне услове за развој деце која не могу да одрастају у својој биолошкој породици.

Центри за породични смештај и усвојење основани су са циљем повећања квалитета заштите деце и младих на породичном смештају и дат им је мандат да обезбеде адекватну подршку, али и контролу квалитета пружања услуге породичног смештаја у хранитељским породицама.

Међутим, податак да само 37,2% од укупног броја хранитељских породица и 43,4% деце и младих на породичном смештају у АП Војводини, има обезбеђену подршку и контролу од стране центара за породични смештај и усвојење, веома је значајан и отвара питања квалитета рада хранитељских породица, као и квалитета заштите деце и младих на породичном смештају у срединама у којима нема формираних центара за породични смештај и усвојење.

Административни подаци о стручном раду ЦПСУ (број планова подршке за ХП и кориснике, број извештаја и састанака са другим институцијама и установама) указују да ЦПСУ одржава успостављен механизам подршке пружаоцима услуге и корисницима, као и контроле квалитета пружања услуге породичног смештаја чиме значајно доприноси реформи и даљем развоју система социјалне заштите.

Стандардни породични смештај је развијен, а деца и млади на породичном смештају показују напредовање у свим областима развоја. На евиденцији ЦПСУ је било 177 корисника са развојним и здравственим сметњама на крају 2023. године, што представља 21,2% од укупног броја деце на породичном смештају са ове евиденције.

Број породица које су током 2023. године регрутоване за процес обуке за хранитељство је 44, од којих је 90,9% успешно завршило обуку и стекло општу подобност за пружање услуге. Значајно је истаћи податак да удео хранитељских породица које нису пружале услугу смештаја до годину дана уназад износи само 2,8%, док је само 0,6% ХП на евиденцији ЦПСУ код којих није реализован смештај дуже од 2 године, што указује да ЦПСУ максимално користи расположиве ресурсе, те да би било сврсисходно појачати кампању и истражити нове приступе регрутацији хранитељских породица. У вези са претходно наведеним, намеће се питање да ли би, уколико би дошло до повећања броја ХП на евиденцијама ЦПСУ, могла да се обезбеди адекватна подршка, а имајући у виду постојећа ограничења која се односе на запошљавање нових радника и величину простора у којем запослени раде.

Охрабрујућ је податак да се 84,7% корисника породичног смештаја на евиденцији ЦПСУ, који су смештени током 2023. године, налази у хранитељским породицама у окружењу претходног пребивалишта. То је стандард који је изузетно важно поштовати како би се одржао континуитет корисника са средином из које долази.

Што се тиче контаката корисника у породичном смештају и њихових сродника, подаци су забрињавајући. Они показују да само 28,3% деце и младих на породичном смештају има редовне контакте са сродницима - најмање једном месечно. Посебно забрињава податак да удео корисника који имају сроднике, а немају контакте са њима износи чак 45,8% у 2023. години, иако само 2,4% њих има судску одлуку о забрани контаката. Овај податак недвосмислено указује на изражену потребу унапређивања активности на стимулсању, квалитету и динамици контакта корисника са сродницима.

Удео деце која бораве у породичном смештају дуже од 5 година износи 43,9%. Дужина боравка деце и младих на породичном смештају је условљена, како чињеницом да се процеси породично-правне заштите још увек одвијају веома споро, тако и тиме да услуга подршке биолошким породицама има веома мало, па тако породични смештај од привременог постаје дугорочни облик смештаја. С друге стране, подаци указују да када дође до прекида смештаја, за већину корисника то јесте позитиван исход попут повратка у породицу или осамостаљења.

Специјализована подршка корисницима породичног смештаја и њиховим хранитељским породицама има позитивне ефекте на квалитет заштите деце и младих без родитељског старања и остваривање њихових права. Такође, у пракси се показало да овакав вид заштите, уз континуирано присуство специјализоване подршке и контроле квалитета услуге породичног смештаја, значајно доприноси деинституционализацији у заштити деце без родитељског старања.